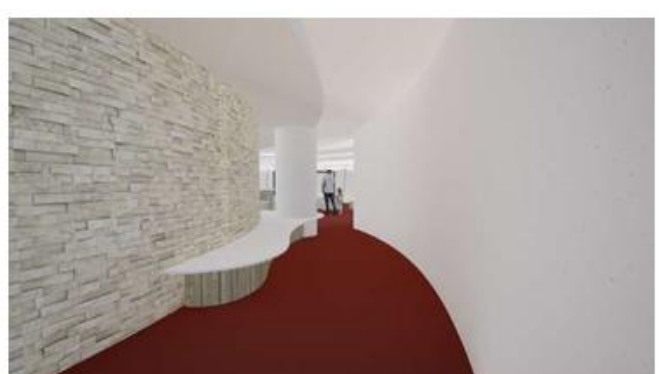
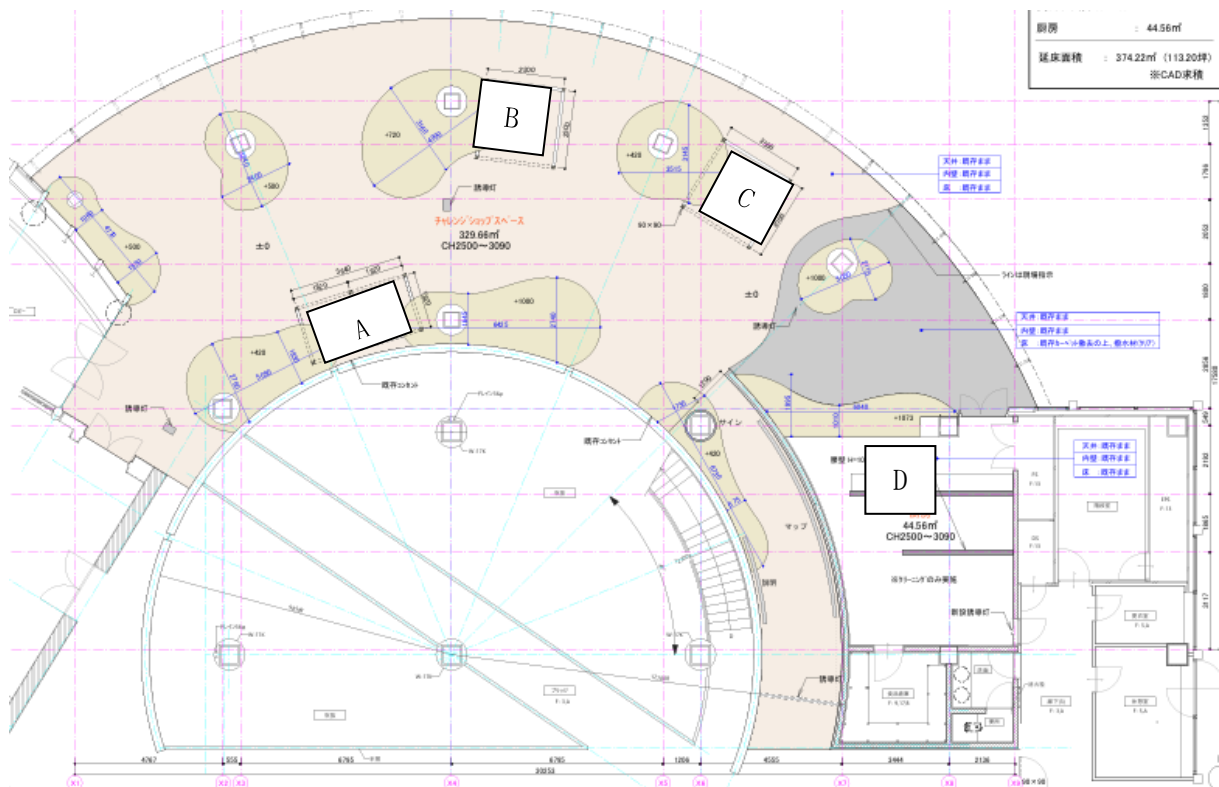


## チャレンジショップ「YOHACO」出店者募集要項

### 1 事業概要

(1) 目的 本事業を通じて、市内で創業または店舗出店を検討する人が、開店の前段階として事業に挑戦できるチャレンジショップを整備することで、創業者の増加や魅力ある店舗の増加による商業の活性化を図る。

(2) 場所 刈谷市産業振興センター2階（刈谷市相生町1-1-6）



(1) 共通事項

募集業種	<p>① 飲食サービス業（各自で飲食店営業許可を申請）</p> <p>② 小売業、その他サービス業</p>
営業時間等	<p>・施設開館時間（9:00～22:00）内で営業可能。</p> <p>原則として、週4日以上、10時から21時までの間で1日あたり4時間以上の営業時間を必ず設定すること。（応相談）</p> <p>（なお営業準備及び片づけ等は、刈谷市産業振興センター開館時間の9時から22時の間に行うこと）</p> <p>※施設休館日（毎月第2水曜日及び年末年始）は休業。</p>
応募要件	<p>商業（小売業、サービス業）を行う出店者で、以下の要件を満たす方。</p> <ul style="list-style-type: none"> <li>・満20歳以上の個人およびグループ（市外在住者も可、学生を除く）→詳しくは、応相談。</li> <li>・出店期間末日までに、刈谷市内において実店舗の開店を目指すこと。</li> <li>・商店街や地域住民等と、協調性をもって活動できること。</li> <li>・取り扱う商品やサービスが、違法または公序良俗に反するものでないこと。</li> <li>・取り扱う商品やサービスが、本業務顧客およびその他施設利用者等の妨げにならないこと。</li> <li>・事業運営に必要な許認可を取得していること</li> <li>・市税等を滞納していないこと。</li> <li>・暴力団員による不当な行為の防止等に関する法律（平成3年法律第77号）第2条第2号に規定する、暴力団またはその利益となる活動を行うものでないこと。</li> <li>・出店期間中、自店舗内やその周辺の清掃を日々行い、清潔に保つこと。</li> <li>・出店期間中、チャレンジショップ「YOHAKO」で行われる交流イベントなど各種イベントに協力、参加すること。</li> </ul>
その他	<ul style="list-style-type: none"> <li>・出店している期間中は、毎月1回収支などを報告すること。</li> <li>・業務上持ち込む備品については、応相談となりますので、あらかじめ出店申込書に記載ください。</li> </ul>

(2) 小売業、サービス業（以下A～C区画）

A区画

出店期間	令和7年12月1日から令和9年3月31日まで
出店面積	6.6 m <sup>2</sup> （約2坪）
出店費用	<p>月額13,000円</p> <p>光熱水費は、別途ご負担ください（※下記注参照）</p>
基本設備	電源（20ヶ所が2口）

区画イメージ	上記 CG 参照
--------	----------

#### B 区画

出店期間	令和 7 年 12 月 1 日から令和 9 年 3 月 31 日まで
出店面積	6.3 m <sup>2</sup> (約 2 坪)
出店費用	月額 13,000 円 光熱水費は、別途ご負担ください (※下記注参照)
基本設備	電源 (20 ㍻が 2 口)
区画イメージ	上記 CG 参照

#### C 区画

出店期間	令和 7 年 12 月 1 日から令和 9 年 3 月 31 日まで
出店面積	6.3 m <sup>2</sup> (約 2 坪)
出店費用	月額 13,000 円 光熱水費は、別途ご負担ください (※下記注参照)
基本設備	電源 (20 ㍻が 2 口)
区画イメージ	上記 CG 参照

#### (3) 飲食業 (D 区画)

出店期間	令和 7 年 12 月 1 日から令和 9 年 3 月 31 日まで
出店面積	約 27.25 m <sup>2</sup> (約 8 坪)
出店費用	月額 28,000 円 光熱水費は、別途ご負担ください (※下記注参照)
基本設備	電源、ガス、水道など基本厨房設備
区画イメージ	厨房 (コーヒーや軽食に対応)

※注：光熱水費の目安について (月額)

A～C 区画 電気代 約 2000 円

D 区画 電気代 約 5000 円、ガス代 約 4000 円、水道代 約 8000 円

#### (4) 経営支援

- ・ 出店者への各種プチセミナーや意見交換会の開催。
- ・ 先輩創業者による伴走支援。(1on1 での経営相談)
- ・ 実店舗開店に向け、市内商店街や不動産業者と連携したマッチング支援。
- ・ 実店舗開店後の PR サポート。(チャレンジショップ内での店舗情報掲示など)

## 2 申込、問い合わせ

下記の書類を記入の上、メールで提出してください。

### 1. 出店申込書 (様式あり)

2. 事業計画書（様式自由/事業ビジョンや目的・内容が分かる事業概要、商品やサービスの強み、資金計画、市場や競合の分析等を記入）（A4、2 枚程度）

3. 自己紹介書（様式自由/出店者のやる気が分かるもの）

4. 商品やサービスの内容が分かる資料（写真、SNS などでも可）

募集期間：令和 7 年 9 月 1 日～10 月 27 日（予定）

問合せ・書類提出先：NPO 法人まちづくりかりや（担当：森）

〒448-0028 刈谷市桜町 5 丁目 6 番地 2 階

TEL：0566-45-6440

Mail：info@machikari.or.jp

### 3 申し込み後のスケジュール（出店説明会、面談、選考について）

9 月末頃	申込受付後説明会
10 月初旬～中旬	書類審査
10 月末頃	審査面談、選考
出店決定後	出店前説明会

### 4 注意事項〈出店を検討する際の注意〉

- ・ 出店に関する権利の譲渡はできません。
- ・ 政治、宗教の勧誘活動、募金、寄付金活動は厳禁です。
- ・ 飲食物を扱う場合は、法令等に則り行ってください（食品営業許可証など関係法令上必要となる許可、資格、必要な保健所の許可も有することも事前に確認します）
- ・ コピー商品（模造品）、薬物（麻薬類、違法商品）などの物品販売は厳禁です。  
（そのほか品目については、出店申込書類に記入の上で応相談とします）
- ・ 禁止事項にない販売品目でも、当施設の利用目的に反する品目は販売できません。
- ・ 出店者による備品等の破損、汚損、落書き、無断持ち帰り等を確認した場合は、出店者に費用負担いただきますので、ご注意ください。
- ・ 販売行為に起因して生じる事故や損害、苦情については、出店者の責任となります。
- ・ 出店可能期間のうち、令和 8 年度、出店スペースに改装工事が入ります（2 カ月以内で完了予定）。期間中は出店ができませんので、あらかじめご了承ください。
- ・ 本募集要項の記載事項に反した場合や、施設の目的に反した行為があった場合、管理者の指示に従わなかった場合は、出店期間中であっても出店の取り消しを求めることがあります。

チャレンジショップ出店申込書

出店希望者（個人名）	
住所	〒
連絡先	固定電話 TEL ( ) 携帯電話 TEL ( ) メールアドレス
出店希望店名（会社名）	
業種	小売 ・ 飲食 ・ その他サービス
出店希望者の現在の職業	
出店希望曜日（○記入）	月 ・ 火 ・ 水 ・ 木 ・ 金 ・ 土 ・ 日
出店希望時間	時から 時まで
出店希望場所（○記入）	A 区画 ・ B 区画 ・ C 区画 ・ D 区画
販売、提供する品目	（できるだけ詳しく）
営業に必要な資格、許可、届け出など	有 無  【資格、許可、届け出などの種類】
業務上、持ち込む備品	無 ・ 有（ ）
勤務する人数	【 】人
今までの出店形態 （あてはまるものに○）	・ マルシェなどイベントでの出店 ・ 他の業種での出店あり ・ イベントスペースなどでの期間限定出店 ・ 経験なし

<p>宣誓事項</p>	<p>下記の宣誓事項を承諾する</p> <p><u>※□にチェックを入れてください。承諾がない場合は、申込不可。</u></p> <p>□出店に関する権利の譲渡を行わない。</p> <p>□政治、宗教の勧誘活動、募金、寄付金活動は行わない。</p> <p>□飲食物を扱う場合は、法令等に則り行う。（食品営業許可証など関係法令上必要となる許可、資格、必要な保健所の許可も有することも事前に確認する）</p> <p>□コピー商品（模造品）、薬物（麻薬類、違法商品）などの物品販売は行わない。</p> <p>□禁止事項に無い販売品目でも、当施設の利用目的に反する品目は販売しない。</p> <p>□出店者による備品の破損、汚損、落書き、無断持ち帰り等をした場合、費用を負担することに了承する。</p> <p>□販売行為に起因して生じる事故や損害、苦情は、出店者の責任となることについて、了承する。</p> <p>□出店スペース改装工事期間中（令和8年度の2ヶ月程度）は出店ができなくなるについて、了承する。</p> <p>□本募集要項の記載事項に反した場合や、施設の目的に反した行為があった場合、管理者の指示に従わなかった場合は、出店期間中であっても出店を取り消されることについて了承する。</p>
-------------	--